

---

# **ROCHAS**

## **PARIS**

---

ИНСТРУКЦИЯ ПО ЭКСПЛУАТАЦИИ  
ГАРАНТИЙНЫЙ ТАЛОН

Благодарим Вас за покупку часов "Rochas". Приобретенные Вами часы являются технически сложным товаром и изготовлены в соответствии с международным стандартом ISO 9001 и Российскими ГОСТ 10733-95, ГОСТ 26272-98, ГОСТ 23350-98 (в тех частях, которые применимы к данным механизмам). Часы и их компоненты изготовлены опытными специалистами из материалов самого высокого качества. До отправки часов, на фабрике была произведена тщательная проверка и полный контроль качества для исключения возможных дефектов.

Соблюдение правил эксплуатации обеспечит вашим часам длительную и

надежную работу, сохранит высокую точность хода механизма в течение всего срока службы.

Наши часы изготовлены на заводе в Швейцарии по эскизам ведущих дизайнеров дома моды "Rochas". Привлекая дизайнеров из мира высокой моды "Rochas" воплощает свой безукоризненный стиль в наручных часах.

Полный контроль над всеми этапами производства, от подбора материалов до тестирования готовых часов, позволяет добиться высочайшего качества. Все детали подгоняются индивидуально, а следствием контрольного теста является отличное качество и точность хода.

Основатель всемирно известного Дома моды "Rochas" Марсель Роша открыл свой собственный Дом моды в 1925 году. В 1980 году Дом "Rochas" для самых блестящих женщин и элегантных мужчин мира предложил необычно экстравагантную линию аксессуаров, а также представил на суд первую коллекцию часов "Rochas Paris".

Дом "Rochas" доверил выпуск всех своих коллекций часов швейцарскому часовому дому "Montres Charmex S.A.", который на протяжении вот уже столетия занимает прочное положение в мировом часовом бизнесе.

Изысканный дизайн, уникальные стилевые решения "Rochas", создающего свои модели в стиле подлинно французского шарма и применение высоких современных технологий производства Компанией "Montres Charmex S.A.", изысканный вкус и мастерство, то сочетание, благодаря которому часовые коллекции "Rochas Paris" покоряют мир.

Подарите себе вечную женственность или элегантный мужской стиль изысканных моделей "Rochas Paris".

## ОБЩИЕ ЗАМЕЧАНИЯ

Точность любых часов зависит от температурного режима. Калибровка и настройка точности хода новых часов производится в заводских условиях при комнатной температуре. Кварцевые часы из-за особенности конструкции являются более точными, чем механические и практически не меняют своего хода в зависимости от перепадов температуры. Тем не менее, они не предназначены для резких перепадов температур, характерных для континентального климата. Поэтому, выходя на улицу в зимнее время, убедитесь, что ваши часы находятся под одеждой.

Механизм автоматического изменения дня недели и даты включается в период времени с 20:00 до 24:00 часов. Не рекомендуется проводить коррекцию даты в это время.

Противоударность часов «SHOCK RESISTANT» означает, что ось часов, защищена специальной пружиной для смягчения возможного удара. Согласно международному стандарту, противоударность часов означает возможность падение часов с высоты 1 метр на горизонтальную поверхность из твердого дерева.

Сервисные центры способны установить, была ли остановка часов

## ОБЩИЕ ЗАМЕЧАНИЯ

вызвана механическим ударом, по силе превышающим международный стандарт «SHOCK RESISTANT». Использование часов должно исключать ударные нагрузки и другие экстремальные воздействия.

Часы с полированным декоративным покрытием и позолотой не рекомендуется подвергать действию агрессивных сред: растворители, моющие средства, химреактивы – это может негативно сказаться на свойствах декоративного покрытия.

Водонепроницаемость часов означает, что все соединения в часах защищены специальными эластичными прокладками, смазанными

водоотталкивающими составами.

Не пытайтесь сушить часы с использованием нагревательных приборов, это является нарушением настоящих Правил Эксплуатации.

Используйте часы в соответствии со степенью водозащиты, не пользуйтесь кнопками и заводной головкой под водой или во влажном помещении.

Если часы подверглись воздействию влаги, мы советуем провести проверку в сервисном центре, даже если нет видимых неполадок. Со временем от влаги могут заржаветь детали механизма, что приведет к неустранимым поломкам.

## ОБЩИЕ ЗАМЕЧАНИЯ

Давление, выраженное в атмосферах (1атм = 10м) или в миллибарах (30, 50, 100 миллибар) не должны рассматриваться как эквивалент глубины погружения под воду, так как любое движение под водой, совершаемое на незначительной глубине, многократно увеличивает давление на часы.

Часы герметичные (30 м), надпись на часах «WATER RESISTANT 30M» означает, что такие часы могут выдерживать давление в 3 атм. Случайные контакты с жидкостями, както дождь, мытье рук не нанесут вреда часам, но они не предназначены для купания и плавания, погружения в воду или

нахождения под душем.

Часы герметичные (50 м), надпись на часах «WATER RESISTANT 50M» означает, что такие часы могут выдерживать, и не будут пропускать влагу при водных процедурах – мытье рук, купание в ванной, бассейне.

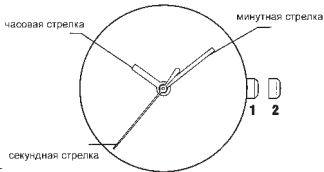
Часы герметичные (100 м), надпись на часах «WATER RESISTANT 100M» означает, что такие часы могут выдерживать давление в 10 атм. Эти часы удобны для занятия водными видами спорта, в них можно принимать ванну и душ. Однако они не предназначены для ныряния с аквалангом на глубину более 10 метров.

При выдвижении заводной головки стрелки часов останавливаются. Вращая заводную головку, вы можете изменить текущее время на ваших часах.

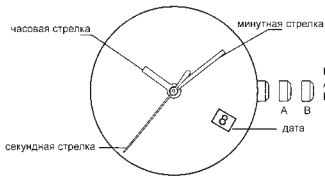
Если на ваших часах есть секундная стрелка, её можно синхронизировать с сигналами точного времени. Для этого дождитесь, пока секундная стрелка не достигнет положения 12 часов, затем вытяните заводную головку, установите время и в момент передачи сигнала, верните головку в первоначальное положение.

### Аналоговые часы

Чтобы установить время вытяните головку в положение 2, и вращая её установите час и минуту. Верните головку в нормальное положение.



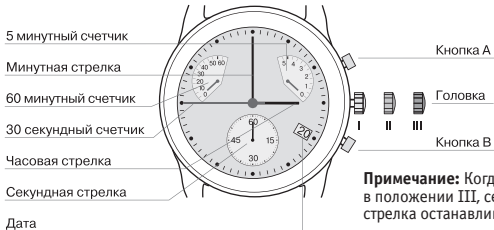
## Аналоговые часы с датой



Вытяните головку в положение «А», вращая против часовой стрелки установите дату. Вытяните головку в положение «В» и поверните, чтобы установить час и минуту. Верните головку в нормальное положение.



## Модель CAL. G15.261 CRONOGRAF



**Примечание:** Когда головка в положении III, секундная стрелка останавливается.

3 позиции  
головки

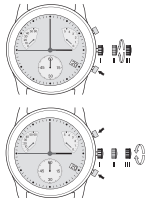


## УСТАНОВКА СЕКУНДОМЕРА НА НОЛЬ

1. Головка в положении II. Установите стрелку 60 минутного счетчика на ноль, вращая головку по часовой стрелке.

2. Головка в положении III. Установите стрелку 30 минутного счетчика на ноль, вращая головку по часовой стрелке.

3. Головка в положении III. Установите стрелку 5 минутного счетчика на ноль, вращая головку по часовой стрелке.



## ПРОСТОЕ ИЗМЕРЕНИЕ ВРЕМЕНИ

Головка в положении I



1. Пуск: Нажмите кнопку А.
2. Стоп: Нажмите кнопку А.

Прочтите показание времени:  
5 мин. / 57 сек.

3. Сброс на ноль: Нажмите кнопку В.

Секундомер  
останавливается  
автоматически через 2 часа.



**ПРЕДУПРЕЖДЕНИЕ:** До  
начала измерения времени

верните стрелки секундомера в исходное  
положение. При необходимости см. раздел  
**УСТАНОВКА СЕКУНДОМЕРА НА НОЛЬ.**

## ФУНКЦИЯ ДОБАВЛЕННОГО ВРЕМЕНИ



## ФУНКЦИЯ ПРОМЕЖУТОЧНОГО ВРЕМЕНИ Головка в положении I



1. Пуск: Нажмите кнопку А.

2. Промежуточное время 1:  
Нажмите кнопку В.

Прочтите время 1: 6 мин.4 сек.

3. Повторный пуск: Нажмите кнопку В. Стрелки быстро переместятся, чтобы показать текущее измеренное время.



4. Промежуточное время 2:

Нажмите кнопку В.

Прочтите время 2:

15 мин.36 сек.

5. Повторный пуск:

Нажмите кнопку В.



6. Стоп: Нажмите кнопку А.

Прочтите итоговое время:

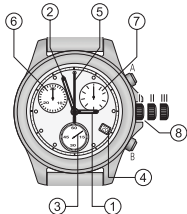
25 мин. / 18 сек.

7. Сброс на ноль:

Нажмите кнопку В.



**Модель CAL. G15.211 CRONOGRAF**  
Кварцевые часы с секундомером



1. Часовая стрелка;
2. Минутная стрелка;
3. Секундная стрелка;
4. Указатель даты.

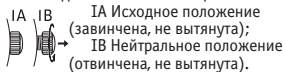
Секундомер:

5. Стрелка счетчика 60 секунд;
6. Счетчик 30 минут;
7. Счетчик 1/10 секунды.
8. Трехпозиционная заводная головка:

I Положение для подзавода (не вытянута);  
II Положение для установки даты  
(отвинчена\*, наполовину вытянута);

III Положение для установки времени (отвинчена\*, полностью вытянута).

\* Модели с завинчивающейся головкой:



Данное руководство по эксплуатации предназначено для стандартных женских (часовой механизм G15) и мужских (часовой механизм G10) кварцевых хронографов VERSUS. Перед использованием Ваших

часов, а также перед осуществлением любых настроек, ознакомьтесь с рекомендациями, относящимися именно к Вашей модели.

Секундомер Ваших часов может измерять промежутки времени до 30 или 60 минут, кроме того, доступны следующие функции:

Стандартная функция секундомера ПУСК – СТОП;

Функция добавления отрезков времени;

Функция промежуточного времени.

Чтобы Ваши часы с секундомером долгие годы радовали Вас безупречной

и точной работой, тщательно выполняйте все рекомендации, приведенные в данном руководстве по эксплуатации.

Модели с завинчивающейся головкой  
Для обеспечения полной водонепроницаемости корпуса часов некоторые модели снабжены завинчивающейся заводной головкой. Перед тем как установить время или дату, сначала необходимо отвинтить заводную головку в положение IV и лишь затем вытянуть ее в положение II или III.

**Важно!** По окончании любых настроек обязательно завинтите головку, чтобы обеспечить герметичность корпуса часов.

Установка времени  
Вытяните головку в положение III и поворачивайте ее по или против часовой стрелки, чтобы установить точное время. Чтобы синхронизировать маленькую секундную стрелку, находящуюся у отметки 6 часов, с сигналом точного времени (радио/ТВ/Интернет), вытяните заводную головку до второй метки; стрелка остановится. Как только прозвучит сигнал точного

времени, верните головку в положение I (и завинтите ее, если Ваша модель снабжена завинчивающейся головкой).

#### Быстрая установка даты

Вытяните головку в положение II и поворачивайте ее против часовой стрелки, чтобы установить требуемую дату.

#### Обнуление счетчиков секундомера.

Каждый раз перед включением секундомера необходимо обнулить счетчики. При необходимости действуйте следующим образом:

- Обнуление показаний счетчика 30 минут или 12 часов:

Мужские G10: заводная головка в положении III, кнопка A

Женские G15: заводная головка в положении II, кнопка B

- Обнуление счетчика 60 секунд:

Мужские G10: заводная головка в положении II, кнопка B

Женские G15: заводная головка в положении III, кнопка A

- Обнуление счетчика 1/10 секунды:

Мужские G10: заводная головка в положении II, кнопка A

Женские G15: заводная головка в положении III, кнопка B



Простое измерение времени.



Простая функция секундомера позволяет измерить продолжительность отдельного события.

1. Старт;
2. Стоп. Считывание времени 5 минут, 57 секунд, 7/10 секунды;
3. Обнуление показаний.

**Внимание!** Перед каждым измерением стрелки секундомера должны быть установлены в исходное положение. При

необходимости см. раздел “Обнуление счетчиков секундомера”.

**Примечание:** функции секундомера доступны, когда головка находится в положении I.

Функция добавленного времени. Позволяет суммировать продолжительность последовательных событий без промежуточного обнуления. Новый измеренный промежуток времени прибавляется к предыдущему.



1. Старт;
  2. СТОП. Считывание;
  3. ПОВТОРНЫЙ ПУСК;
  4. СТОП. Считывание;
  5. ПОВТОРНЫЙ ПУСК;
  6. СТОП. Считывание;
- X. Обнуление счетчиков секундомера.

#### Функция промежуточного времени.

Позволяет останавливать стрелки для считывания промежуточного времени, в то время как отсчет времени продолжается.

При повторном запуске стрелки “наверстывают” истекшее время.

1. Старт;
2. Промежуточное время 1. Считывание времени 5 минут, 4 секунды, 6/10 секунды;
3. ПОВТОРНЫЙ ПУСК (наверстывание);
4. Промежуточное время 2. Считывание времени 15 минут, 36 секунд, 8/10 секунды;
5. ПОВТОРНЫЙ ПУСК (наверстывание);





6. Стоп.  
Считывание  
последнего  
показания времени  
(общее время) 25  
минут, 18 секунд,  
4/10 секунды;

7. Обнуление  
счетчиков  
секундомера.

#### **Часы с индикацией даты и дня недели.**

При выдвигении заводной головки в крайнее положение (3), стрелки часов

останавливаются. Вращая заводную головку, вы можете изменить текущее время на ваших часах. Для настройки календаря (число, день недели) установите заводную головку в положение (2) и вращайте заводную головку вперед или назад, при этом будут меняться показания даты, либо дня недели.



**Часы со стрелочной индикацией даты, дня недели, месяца (cal. 7532,7536).**

Для коррекции времени выдвиньте заводную головку в крайнее положение (3), и, вращая, установите стрелки на 12:00, следите за показаниями календаря, если дата сменилась, то положение стрелок соответствует полуночи. Установите текущее время. Если текущее время соответствует второй половине дня (после 12:00), то сделайте дополнительный полный оборот стрелок, при этом дата не должна меняться.



Для установки календаря (число, месяц, день недели) установите заводную головку в среднее положение (2). Затем, вращайте ее по часовой стрелке, показания стрелочного индикатора месяца начнут меняться, дата автоматически установится на 31-е число, для установки даты, вращайте заводную головку против часовой стрелки. Для установки дня недели сделайте несколько полных оборотов стрелками, дни недели при этом будут изменяться.

**Часы со стрелочной индикацией числа, дня недели и фазы луны (cal. 7539).**



Для коррекции времени выдвиньте заводную головку в крайнее положение (3), и, вращая головку по часовой стрелке, установите стрелки на 12:00, следите за показаниями календаря, если дата сменилась, то положение стрелок соответствует полуночи. Установите текущее время. Если текущее время соответствует второй половине дня (после 12:00), то сделайте дополнительный полный оборот

стрелок, при этом дата не должна меняться.

Для изменения показаний календаря (число, месяц, день недели) установите заводную головку в среднее положение (2). Затем, вращайте заводную головку вперед или назад, при этом будут меняться показания даты, либо дня недели.

Для изменения показаний индикатора фазы луны, установите время на часах в положение между 0:00 и 5:00 часами, затем выдвиньте заводную головку в крайнее положение (3) и вращением заводной головки против часовой стрелки установите правильное положение фазы луны.

**Часы со стрелочной индикацией даты, дня недели, месяца и фазы луны (cal. 706/706.2/706.3).**

В Ваших часах функции календаря активизируются в промежуток времени от 23:00 до 5:30, а также в понедельник до 12:30 пополудни. В это время не рекомендуется производить быструю коррекцию показаний календаря, это может нанести вред механизму.

Для установки времени выдвиньте заводную головку (2), вращением установите правильное время, верните головку в первоначальное положение. Помните о

24-часовом цикле, следите за показаниями календаря, если при прохождении 12:00 дата сменилась, то положение стрелок соответствует полуночи.

Для коррекции показаний стрелочного индикатора даты нажимайте кнопку «А».

Для коррекции показаний стрелочного индикатора дня недели нажимайте кнопку «В».

Если Ваши часы оборудованы стрелочным индикатором месяца, для его коррекции, нажимайте кнопку «С».



Для коррекции фазы луны выдвиньте заводную головку в крайнее положение, вращайте стрелки, при этом индикатор фазы луны будет менять свои показания, вращайте стрелки до тех пор, пока индикатор не покажет полную Луну. Установите из точных источников, когда была полная Луна в последний раз (число, день недели) кнопками установите тот день недели и дату, когда в последний раз была полная Луна. После этого вращением заводной головки (часовая и минутная стрелка вращаются) установите текущую дату и день, для этого – возможно, вам

придется совершить большое количество полных оборотов.

### **Хронограф.**

Наручные часы с механизмом хронограф объединяют в себе два прибора: собственно часы и секундомер.

Поэтому в этих часах секундная стрелка является стрелкой секундомера и двигается только тогда, когда вы решите измерить промежуток времени. Секунды реального времени показывает другая стрелка на одном из малых циферблатов.

Коррекция времени. При выдвигании заводной головки в крайнее положение (3),

стрелки часов останавливаются. Вращая заводную головку, установите текущее время.



Для изменений показаний индикатора даты установите заводную головку в среднее положение (2). Затем вращайте заводную головку для установки текущей даты.

Для измерения промежутков времени секундомером, нажмите кнопку «А», стрелка секундомера

на большом циферблате указывает секунды, на малом циферблате – минуты (циферблат на 30 минут). По истечении 30-ти минут стрелка десятых долей секунды будет указывать количество измеренных часов.

Чтобы зафиксировать показания секундомера, снова нажмите кнопку «А». Если Вы хотите продолжить измерение, нажмите кнопку «А» повторно, если нет, и вы хотите сбросить показания секундомера, то нажмите кнопку «В», при этом стрелка секундомера перейдет на положение 12:00, а стрелки малых циферблатов на первоначальные положения.



Не запускайте секундомер когда заводная головка выдвинута в положение (2) или (3). Не пытайтесь сбросить показания секундомера в ходе измерения, не остановив секундомер кнопкой «А».

### **Хронограф с индикатором дня недели, даты, месяца.**

Наручные часы с механизмом хронограф объединяют в себе два прибора: собственно часы и секундомер.

Поэтому в этих часах секундная стрелка является стрелкой секундомера и двигается только тогда, когда вы решите измерить промежуток времени. Секунды реального

времени показывает другая стрелка на одном из малых циферблатов.

Коррекция времени. При выдвижении заводной головки в крайнее положение (2), стрелки часов останавливаются. Вращая заводную головку, установите текущее время.

Для изменения показаний стрелки даты нажимайте кнопку «С».

Для изменения показаний индикатора дня недели нажимайте кнопку «D».

Для изменения показаний индикатора месяца нажимайте кнопку «Е».

Функции секундомера. Для измерения

промежутков времени нажмите кнопку «А», включится секундомер, стрелка секундомера на большом циферблате указывает секунды, а на одном из малых циферблатов будут отображаться десятые доли секунды, на другом малом циферблате – минуты (циферблат на 30 минут). По истечении 30-ти минут стрелка десятых долей секунды будет указывать количество измеренных часов.

Чтобы зафиксировать показания секундомера, снова нажмите кнопку «А». Если Вы хотите продолжить измерение, нажмите кнопку «А» повторно, если нет, и вы хотите сбросить показания секундомера,

то нажмите кнопку «В», при этом стрелка секундомера перейдет на положение 12:00, а стрелки малых циферблатов на первоначальные положения.

Не запускайте секундомер когда заводная головка выдвинута в положение (2). Не пытайтесь сбросить показания секундомера в ходе измерения, не остановив секундомер кнопкой «А».



## ПРАВИЛА ЭКСПЛУАТАЦИИ

Используйте Ваши часы в соответствии со степенью водозащиты, не пользуйтесь кнопками и заводной головкой под водой или во влажном помещении. Не подвергайте воздействию сильных электромагнитных полей и экстремальных температур.

Характеристика водозащиты, указанная на корпусе часов, относится к давлению, выраженном в миллибарах, но ни в коем случае не соответствует глубине в метрах при подводном погружении.

Рекомендуется: один раз в два года заменять в специализированной мастерской резиновую прокладку. Один раз в полтора года смазывать и регулировать механические

часы в специализированной мастерской, кварцевые не реже одного раза в пять лет. Для чистки часов, браслета или ремешка использовать сухую мягкую ткань.

Нарушением правил эксплуатации является: эксплуатация часов в условиях, оказывающих на них разрушительное воздействие: ударные и вибрационные нагрузки. Самостоятельное вскрытие корпуса часов. Ремонт часов не в авторизованных центрах. Воздействие высоких температур, эксплуатация в банях и саунах, кипячение часов. Использование для чистки агрессивных моющих средств, кислот, щелочей, нефтепродуктов, ацетона, спирта.

Таблица защищенности от влаги соответствует только новым часам. Любое вскрытие часов может повлиять на их защищенность.

Индикация защищенности от влаги на корпусе часов	тип 1	тип 2	тип 3	тип 4	тип 5
	дождь, струя воды	душ	ванна	плавание	погружение
нет	нет	нет	нет	нет	нет
3 bar	да	нет	нет	нет	нет
5 bar	да	нет	да	нет	нет
10 bar	да	да	да	да	нет
20 bar	да	да	да	да	да

## Условия гарантийного обслуживания

Срок гарантии – **24 месяца** со дня покупки. Продавец гарантирует исправную работу изделия в течение данного срока при условии **полного соблюдения требований**, описанных в инструкции по эксплуатации и при условии использования изделия только для личных нужд. Продавец не несет ответственности за ущерб, нанесенный покупателю неисправностью изделия. Продавец обязуется бесплатно устранить недостатки изделия, возникшие по вине фирмы-изготовителя, при предъявлении изделия, данного талона и документа,

подтверждающего факт покупки, в указанные сервис-центры. Срок устранения недостатков изделия определяется сервис-центром индивидуально, и составляет не более 21 дня с момента приемки изделия у покупателя.

Часы как технически сложный товар бытового назначения обмену или возврату как товар ненадлежащего качества в сроки (в течение 14 дней, не считая дня покупки) и по основаниям перечисленным в ст. 25 Закона РФ «О защите прав потребителей» (т.е. если не подошли по форме, габаритам, фасону, расцветке, размеру и комплектации), не подлежат.

**В течение гарантийного срока допускается и не является дефектом (ГОСТ 10733-98, 26272-98, 23350-98):**

**1. Разрядка элемента питания (батарейки), установленного в изделие заводом-изготовителем. Замена элемента питания в течение гарантийного срока должна производиться только в гарантийном сервисном центре за счет покупателя;**

**2. Износ (поломка) ремешка, браслета, застежки, корпуса часов (полный или частичный), кнопок, головок или покрытия часов (позолоты, металлизации и т.п.) в процессе эксплуатации;**

**3. Рассогласование часовой и минутной стрелки менее 0,5 минутного деления (при совмещении их в положении 12-00);**

**4. Отклонение секундной стрелки от штрихов деления шкалы менее 0,5 секундного деления;**

**5. Люфт часовой и минутной стрелки кварцевых часов в пределах 0,5 секундного деления;**

**6. Отклонение среднесуточной точности хода механических часов менее чем на -20/+40 секунд в сутки. Отклонение среднемесячной точности хода кварцевых часов менее чем на +/-20 секунд в месяц. Значение точности хода Ваших часов более точно можно узнать в инструкции.**

## Гарантия не распространяется на:

1. Изделия, имеющие следы нарушения правил эксплуатации:

- следы ударов и механических повреждений: вмятины, зазубрины, отскочившие стрелки, отсутствие или деформация заводной головки часов и т.п.;
- следы несанкционированного вскрытия вне гарантийного сервис-центра (царапины на корпусе в месте стыка с задней крышкой, поврежденные шлицы винтов, отпечатки пальцев внутри механизма, нестандартные элементы питания и т.п.);
- следы воздействия на изделие высоких

(более +50 градусов Цельсия) или низких температур (менее – 20 градусов Цельсия);

2. Повреждения (внутренние или внешние) **вызванные** любым внешним **механическим воздействием**, ударными или вибрационными нагрузками, применением внешней силы к частям изделия: разбитое или выпавшее стекло, трещины, царапины, задиры, сколы, деформации материалов и деталей, слом или выгибание оси переводной головки, искривление осей колес и баланса, деформации платин, разрыв или растяжение деталей, отрыв ушек корпуса для крепления браслета и т.п.;

3. Повреждение часов **водой** в результате нарушения правил эксплуатации. Часы с обозначениями «Water resistance» и «Water resistance 30 m» не предназначены для плавания. Запрещается воздействовать на головку или кнопки часов, пока часы находятся в воде;
4. Повреждения, вызванные попаданием на изделие едких химических веществ или растворителей: щелочи, кислоты, ртуть и её пары, растворители пластиков и т.п.;
5. Повреждение изделий из-за попадания внутрь инородных предметов, веществ или **насекомых**;
6. Повреждение механизма календаря

из-за перевода пользователем даты или недели между 23.00 и 04.00 часами (когда задействован механизм автоматического изменения даты).

7. Прочие повреждения, вызванные умышленными или неосторожными действиями покупателя или **нарушением правил эксплуатации**.



## ГАРАНТИЙНЫЙ ТАЛОН

Модель

Серийный номер

Дата продажи

Настоящий гарантийный талон действителен только на изделие, на которое выписан.

Талон с незаполненными или неразборчиво заполненными графами характеристик изделия, с исправлениями в графах или без подписи покупателя считается недействительным.

В спорных случаях о причине возникновения дефектов изделия, необходимо получение заключения из гарантийного сервисного центра или бюро независимых экспертиз.

Изделие проверено полностью. Изделие повреждений не имеет.  
С инструкцией и правилами эксплуатации ознакомлен и согласен.

\_\_\_\_\_  
*Подпись покупателя*

Фирма-продавец

Телефон Фирмы-продавца

Адрес Фирмы-продавца

**Гарантия недействительна без штампа магазина**

Продавец \_\_\_\_\_

*Подпись*

Дата приема	Дата выдачи	Описание ремонта	Мастер

линия отреза

## КОРЕШОК К ТАЛОНУ

**ROCHAS**  
PARIS

*Фирма-продавец*

*Модель*

*Дата продажи*

*Дата ремонта*

*Описание ремонта*

*Запчасти*

*Цена ремонта*

**г. Москва, Большой Дровяной переулок, д.8, стр.1**  
тел.: (495) 915-63-81/ 743- 99-93

М.П. ....

**г. Москва, Первый Бодкинский проезд д.8/31**  
тел.: (495) 941-61-25

М.П. ....

**г. Санкт-Петербург, Исполкомская, д.8/10**  
тел.: (812) 717-46-15

М.П. ....

**г. Санкт-Петербург, ул. Бухарестская, д.1**  
тел.: (812) 449-92-51

М.П. ....

линия отреза

## КОРЕШОК К ТАЛОНУ

**ROCHAS**  
PARIS

*Фирма-продавец*

*Модель*

*Дата продажи*

*Дата ремонта*

*Описание ремонта*

*Запчасти*

*Цена ремонта*

**г. Москва, Большой Дровяной переулок, д.8, стр.1**  
тел.: (495) 915-63-81/ 743- 99-93

М.П. ....

**г. Москва, Первый Бодкинский проезд д.8/31**  
тел.: (495) 941-61-25

М.П. ....

**г. Санкт-Петербург, Исполкомская, д.8/10**  
тел.: (812) 717-46-15

М.П. ....

**г. Санкт-Петербург, ул. Бухарестская, д.1**  
тел.: (812) 449-92-51

М.П. ....

## **Адреса сервисных центров:**

### **г. Москва,**

Большой Дровяной  
переулок, д.8, стр.1  
тел.: (495) 915-63-81  
тел.: (495) 743-99-93

### **г. Москва,**

Первый Бодкинский  
проезд д.8/31  
тел.: (495) 941-61-25

### **г. Санкт-Петербург,**

Исполкомская, д.8/10  
тел.: (812) 717-46-15

### **г. Санкт-Петербург,**

ул. Бухарестская, д.1  
тел.: (812) 449-92-51



**Информация об изделии:**

**Часы наручные:** ROCHAS / РОША

**Производитель:** "REGLATRONIC SA" ZONA ARTIGIA-  
NALE LAVEGGIO CH 6853 LIGORNETTO SWITZERLAND

**Импортер:** ООО «Тайм энд Технолоджиз», 123995  
Москва, Бережковская наб., д.6

**Сертификат:** РОСС СH.AИ18.H36205



Дистрибьютор в России ООО «Тайм энд Технолоджиз»