



JACQUES du MANOIR

SWISS MADE

ИНСТРУКЦИЯ
ПО ЭКСПЛУАТАЦИИ

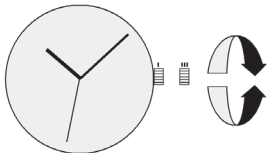
**Благодарим вас за покупку швейцарских часов
Jacques du Manoir.**

Все часы марки Jacques du Manoir оснащаются механизмами Ronda. Это высокоточные кварцевые механизмы швейцарского производства. Они собираются вручную в регионе Юра в Швейцарии. Ниже вы найдете инструкции к своим часам.

Часы с 2 или 3 стрелками без функции отображения даты

Положение I **Переводная головка в обычном положении** (часы идут)

Положение III **Установка времени**



- Вытяните переводную головку в положение III (часы остановятся)
- Вращайте переводную головку пока стрелки не покажут актуальное время (помните о 24-часовом суточном цикле)
- Верните переводную головку в исходное положение I.

Часы с 3 стрелками и функцией отображения даты

Положение I

Положение II

Переводная головка в обычном положении (часы идут)

Быстрая корректировка даты

В данных часах дату можно корректировать даже во время фазы смены дня в период с 22-00 до 00-00. Однако в это время следует устанавливать дату следующего дня, т.к. автоматическая смена даты не произойдет.

- Вытяните переводную головку в положение II (часы идут)
- Вращайте переводную головку пока в окне даты не появится актуальное число
- Верните переводную головку в исходное положение

Положение III **Установка времени**



- Вытяните переводную головку в положение III (часы остановятся)
- Вращайте переводную головку пока стрелки не покажут актуальное время (помните о 24-часовом суточном цикле)
- Верните переводную головку в исходное положение

Часы с функцией хронографа

Описание циферблата, счетчиков и кнопок управления

Элементы циферблата:

Секундная стрелка

Минутная стрелка

Часовая стрелка

Секундная стрелка хронографа

Минутный счетчик хронографа

Часовой счетчик хронографа
(только в моделях с механизмом 5030.D)

Дата 5021.B

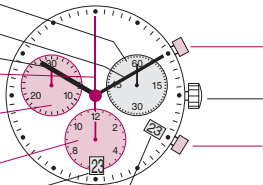
Дата 5030.D

Кнопки управления:

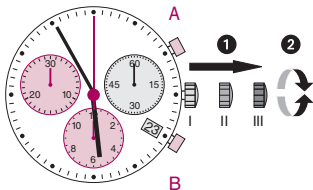
Кнопка А

Переводная головка

Кнопка В



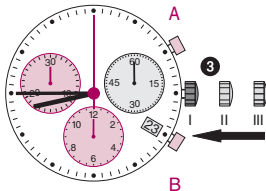
Установка времени



1* Вытяните переводную головку в положение III (часы остановятся)

2 Поворачивайте переводную головку пока стрелки не примут правильное положение (например, как на рисунке 8:45)

3* Верните переводную головку в положение I

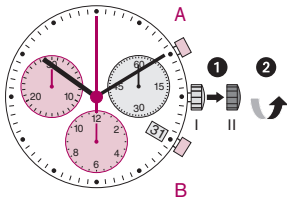


Обратите внимание:

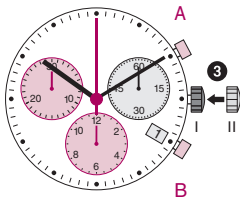
*Чтобы установить время с точностью до секунд,

1 вытяните переводную головку в тот момент, когда секундная стрелка будет находиться в позиции 60 секунд. После установки часовой и минутной стрелок **3** верните переводную головку в исходное положение именно в тот момент, когда произойдет смена минут на источнике точного времени.

Установка даты (быстрый режим)



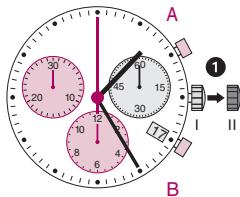
- 1 Вытяните переводную головку в позицию II (часы продолжают идти)
- 2 Поворачивайте переводную головку против часовой стрелки пока на указателе даты **1** не появится нужное число
- 3 Верните переводную головку в положение I



Обратите внимание:

Дату можно корректировать и в период перевода ее механизмом (с 21:00 до 00:00), однако при этом следует помнить, что в таком случае вам нужно будет установить дату следующего дня, т.к. автоматическая смена даты не произойдет в полночь.

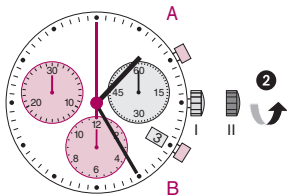
Установка даты и времени (после замены элемента питания)



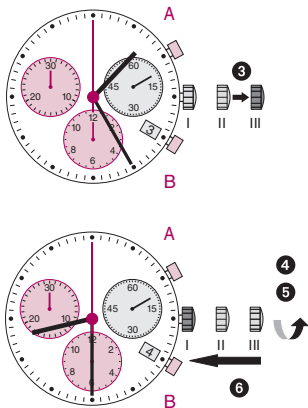
Пример:

- дата/время на часах: /01:25
- актуальные дата/время: /20:35

1 Вытяните переводную головку в положение II
(часы продолжают идти)



2 Вращайте переводную головку,
пока в окне даты не появится число
вчерашнего дня



- 3* Вытяните переводную головку в положение III (часы остановятся)
- 4 Вращайте переводную головку пока в окне даты не появится корректное число 4
- 5** Продолжайте вращать переводную головку пока не установите корректное время (20:30)
- 6 Верните переводную головку в положение I

Обратите внимание:

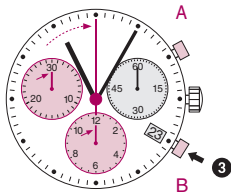
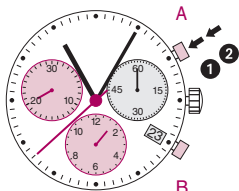
- * чтобы установить время с точностью до секунд воспользуйтесь инструкцией под заголовком «Установка времени»
- **помните о 24-х часовом цикле

Хронограф: основные функции

(Старт/Стоп/Сброс)

Пример:

- 1 Старт:** нажмите на кнопку А
- 2 Стоп:** для остановки измерения времени нажмите на кнопку А еще один раз и прочитайте показания времени на двух счетчиках (минутном и секундном)
- 3 Сброс показаний:** нажмите на кнопку В. (обе стрелки счетчиков хронографа вернутся в исходное положение)



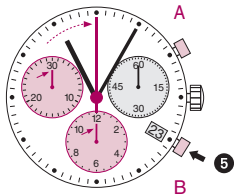
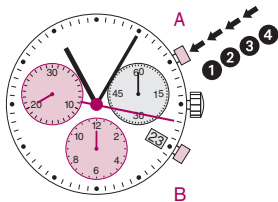
Хронограф: суммирование отрезков времени

Пример:

- 1 Старт:** (начните измерение времени)
- 2 Стоп:** (к примеру, вы засекали отрезок в 15 мин и 5 сек)
- 3 Повторный запуск:** измерение времени продолжается
- 4* Стоп:** (к примеру вы засекали отрезок в 13 мин и 5 сек)
на счетчике отобразится сумма измеренных отрезков
28 мин 10 сек
- 5 Сброс:**
Обе стрелки счетчиков хронографа
вернутся в исходное положение

Обратите внимание:

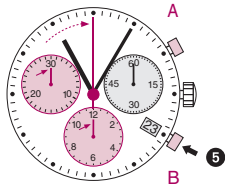
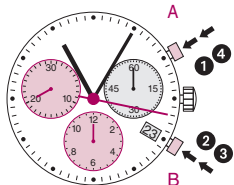
* Для продолжения суммирования большего количества отрезков времени продолжайте запускать и останавливать хронограф, нажимая на кнопку А (старт/стоп, старт/стоп...)



Хронограф: промежуточные и интервальные измерения

Пример:

- 1 Старт:** начните измерение времени
- 2 Посмотрите результат измерения:** (например 10 мин 10 сек) в это же время замер времени продолжается
- 3 Отображение измерения:** обе стрелки хронографа быстро вернутся в позицию измерения времени и продолжат отсчет
- 4 Стоп:** отобразится окончательный результат сквозного замера времени
- 5 Сброс:** Обе стрелки счетчиков хронографа вернутся в исходное положение.



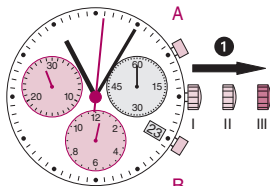
Обратите внимание:

* Вы можете продолжить измерения и отображения интервалов нажимая на кнопку В (отобразить результат/вернуться к отсчету сквозного времени).

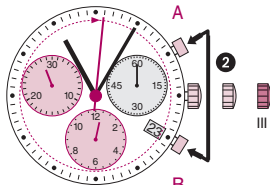
Установка исходного положения стрелок хронографа

Пример:

Одна или обе стрелки хронографа находятся не в корректном исходном положении и должны быть настроены (данный факт также свидетельствует о том, что требуется замена элемента питания)



B



B

- 1 Вытяните переводную головку в позицию III (обе стрелки хронографа находятся в исходном положении: корректном или нет)
- 2 Удерживайте кнопки A и B одновременно нажатыми в течение 2-х секунд (центральная стрелка хронографа сделает полный оборот на 360° → режим корректировки активирован)



A

Корректировка исходного положения центральной стрелки хронографа

Один шаг ↙ A одно короткое нажатие
Продолжительный ↙ A длинное нажатие



B

Переход к настройке следующей стрелки B



A

Корректировка исходного положения стрелки минутного счетчика (в позиции 6 часов)

Один шаг ↙ A одно короткое нажатие
Продолжительный ↙ A длинное нажатие



B

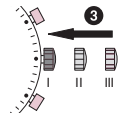
Переход к настройке следующей стрелки B



A

Корректировка исходного положения стрелки минутного счетчика (в позиции 9 часов)

Один шаг ↙ A одно короткое нажатие
Продолжительный ↙ A длинное нажатие



3 Верните переводную головку в исходное положение I
Настройка положения стрелок хронографа может производиться в любое время суток.

Тип батареи: 395 (диаметр 9,5 мм x 2,6 мм / SR 927 SW)
Точность: +20/-10 секунд в месяц

06/2014



Дистрибьютор в России
ООО «Тайм энд Технолоджиз»